



El ambiente
es de todos

Minambiente

BOLETÍN HIDROMETEOROLÓGICO DE LA MOJANA

San Marcos, Sucre 07 de marzo de 2022

Hora de la actualización: 12:00 HLC

BOLETÍN No: 538

CONTENIDO

1. CONDICIONES METEOROLÓGICAS

1.1 CONDICIONES METEOROLÓGICAS PRECEDENTES

1.2 CONDICIONES METEOROLÓGICAS ACTUALES

1.3 PRONÓSTICO METEOROLÓGICO DIARIO

2. CONDICIONES HIDROLÓGICAS

2.1 CONDICIONES HIDROLÓGICAS ANTECEDENTES

2.2 CONDICIONES HIDROLÓGICAS ACTUALES

2.2.1 SUBZONA HIDROGRÁFICA DEL RÍO SAN JORGE - CUENCA ALTA

2.2.2 SUBZONA HIDROGRÁFICA DEL RÍO SAN JORGE - CUENCA BAJA

2.2.3 SUBZONA HIDROGRÁFICA DEL RÍO NECHÍ - CUENCA BAJA

2.2.4 DIRECTOS AL BAJO CAUCA - CIÉNAGA LA RAYA ENTRE EL RÍO NECHÍ Y EL BRAZO DE LOBA

2.2.5 DIRECTOS AL CAUCA ENTRE PTO. VALDIVIA Y RÍO NECHÍ

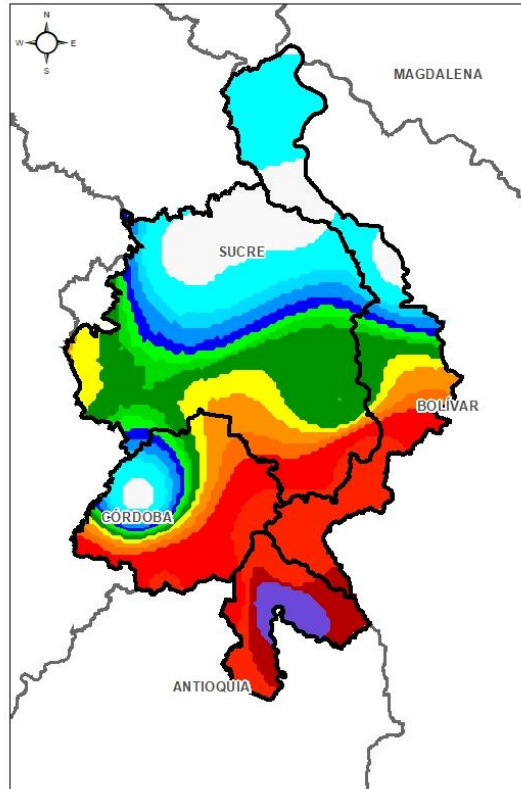
2.2.6 DIRECTOS AL BAJO MAGDALENA ENTRE EL BANCO Y EL PLATO

El Centro Regional de Pronóstico y Alertas Tempranas de la Mojana - CRPA La Mojana, busca fortalecer el sistema de alertas tempranas a través de un continuo monitoreo de las condiciones hidrometeorológicas, la generación de pronósticos meteorológicos y la difusión de alertas para la comunidad y los diferentes sectores productivos de la región.

Esta iniciativa hace parte de los proyectos "Reducción del riesgo y la vulnerabilidad frente al cambio climático en la región de La Depresión Momposina", financiado por el *Adaptation Fund* y "*Mojana, clima y vida*", financiado por el Fondo Verde del Clima, implementados por el Ministerio de Ambiente, el Fondo de Adaptación y el PNUD, en alianza con CORPOMOJANA e IDEAM.

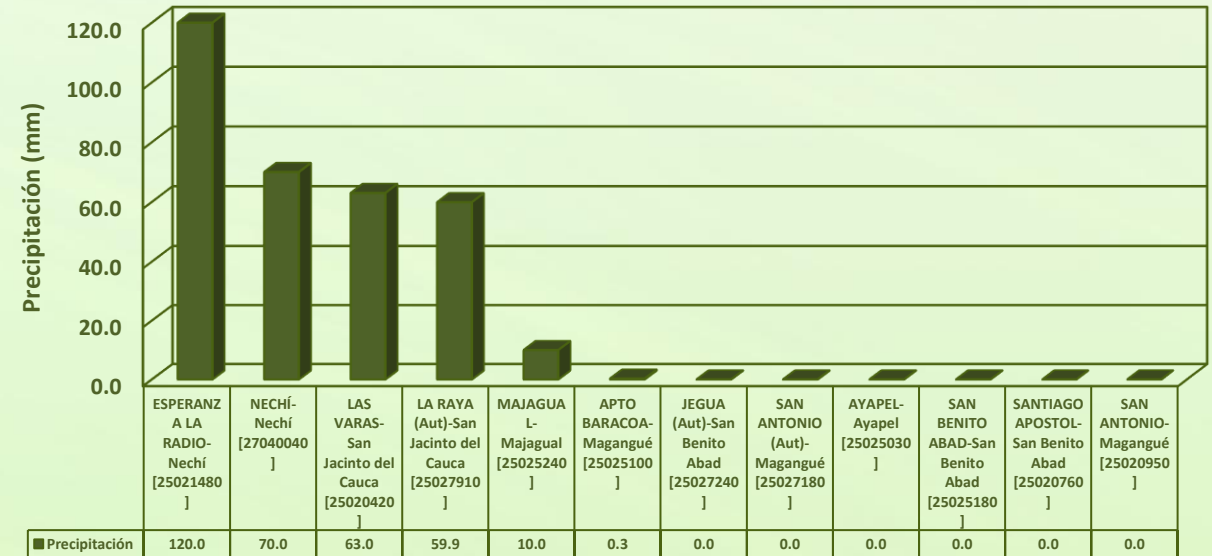


1.1 CONDICIONES METEOROLÓGICAS ANTECEDENTES



Precipitación acumulada
04/03/2022 (07:00) – 05/03/2022 (07:00).
Fuente: IDEAM

Lluvia Registrada el 04 Marzo de 2022

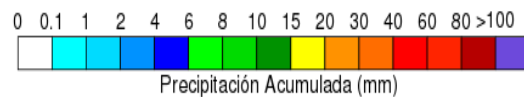
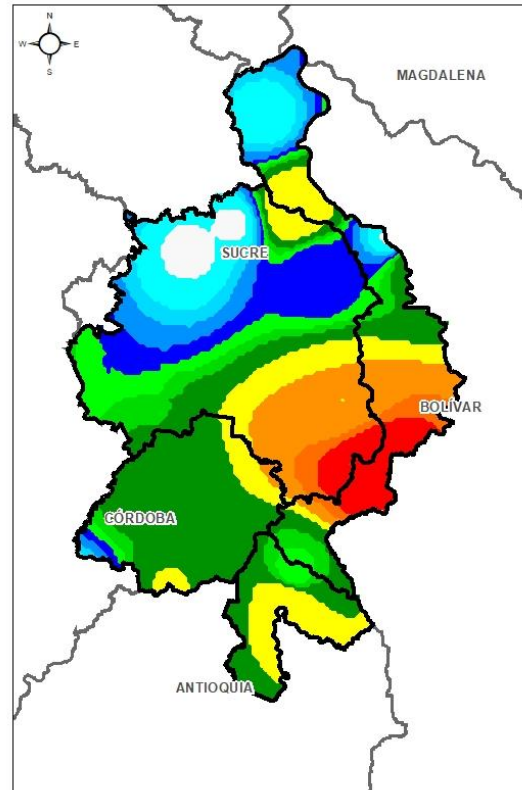


RESUMEN DE CONDICIONES DEL DÍA 04 DE MARZO

Precipitación: se presentaron lluvias en horas de la madrugada en sectores de Majagual, Guaranda, Ayapel, Achí, Nequí y San Jacinto del Cauca.

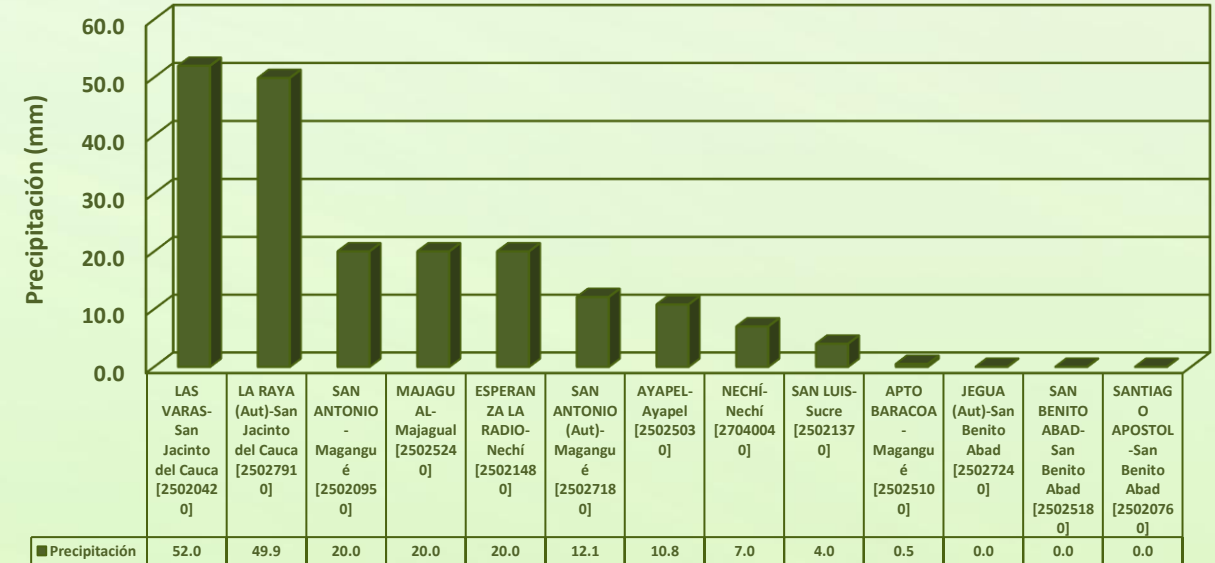
Temperatura: se registró una temperatura máxima de 34,2°C el día 04 de marzo a las 16:00 horas en el municipio de San Benito Abad, y una mínima de 23,5°C en la madrugada del 05 de marzo en el municipio de Ayapel.

1.1 CONDICIONES METEOROLÓGICAS ANTECEDENTES



Precipitación acumulada
05/03/2022 (07:00) – 06/03/2022 (07:00).
Fuente: IDEAM

Lluvia Registrada el 05 Marzo de 2022

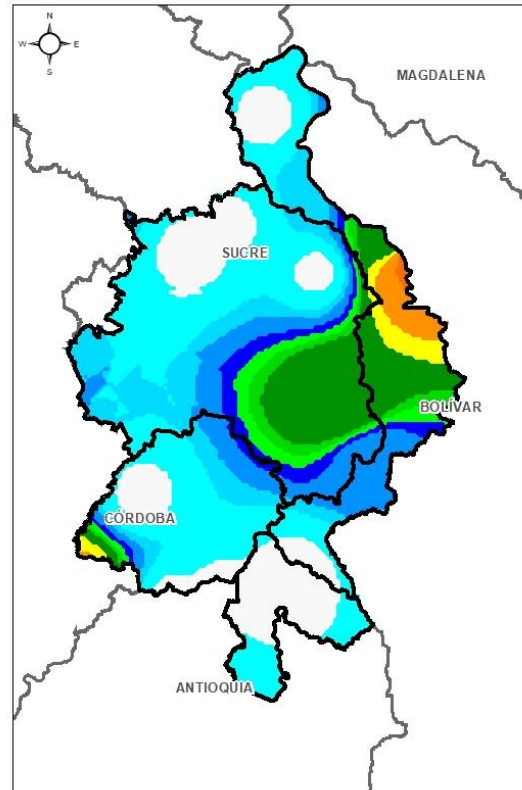


RESUMEN DE CONDICIONES DEL DÍA 05 DE MARZO

Precipitación: se presentaron lluvias en horas de la madrugada en amplios sectores de La Mojana.

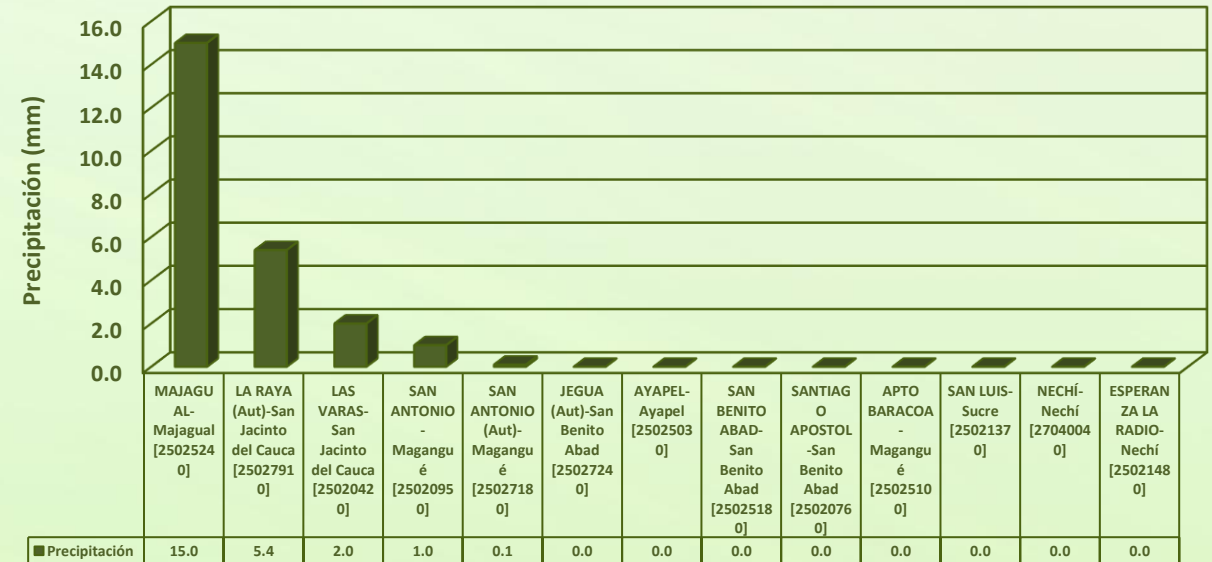
Temperatura: se registró una temperatura máxima de 34,5°C el día 05 de marzo a las 17:00 horas en el municipio de Ayapel, y una mínima de 22,9°C en la madrugada del 06 de marzo.

1.1 CONDICIONES METEOROLÓGICAS ANTECEDENTES



Precipitación acumulada
06/03/2022 (07:00) – 07/03/2022 (07:00).
Fuente: IDEAM

Lluvia Registrada el 06 Marzo de 2022



RESUMEN DE CONDICIONES DEL DÍA 06 DE MARZO

Precipitación: se presentaron lluvias en horas de la madrugada de muy baja intensidad principalmente en sectores de Nequí y San Jacinto del Cauca.

Temperatura: se registró una temperatura máxima de 33,9°C el día 06 de marzo a las 14:00 horas en el municipio de San Benito Abad, y una mínima de 22,6°C en la madrugada del 07 de marzo en el municipio de Ayapel.

1.2 CONDICIONES METEOROLÓGICAS ACTUALES

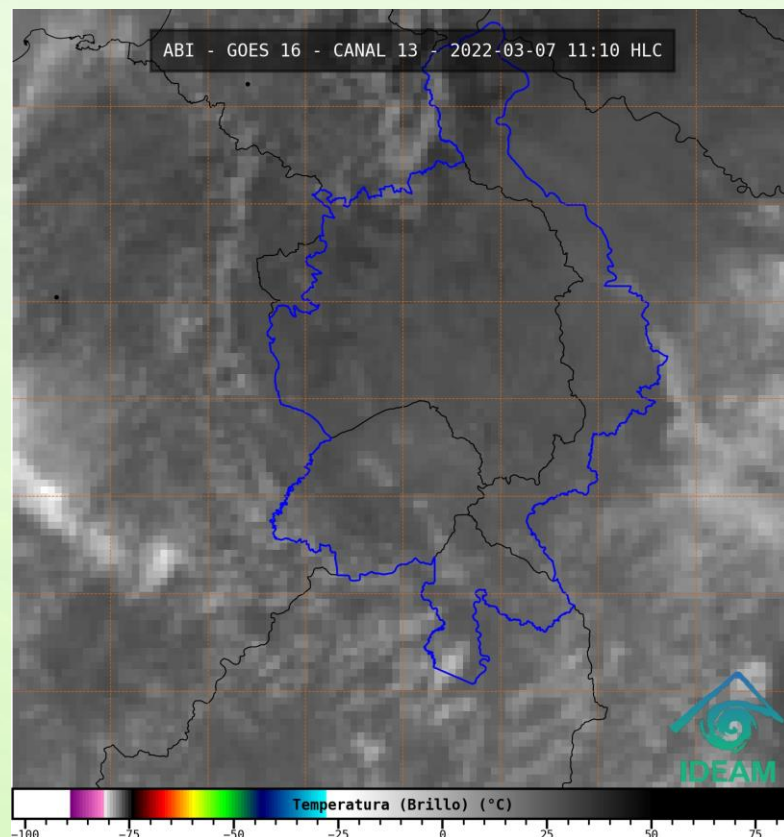


Imagen de satélite IR 11:10 HLC
Fuente: IDEAM

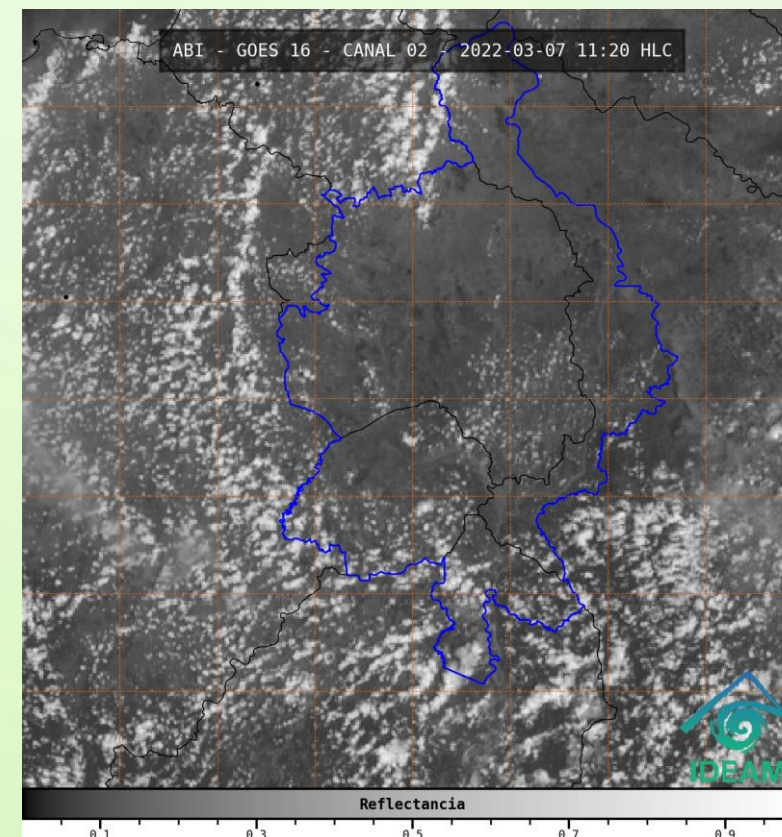
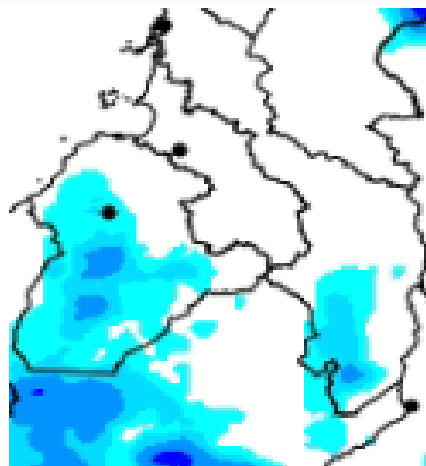


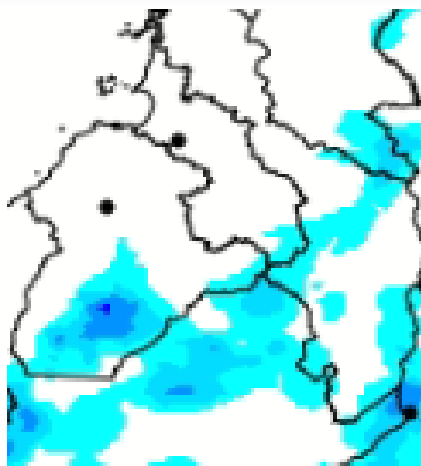
Imagen de satélite visible 11:20 HLC
Fuente: IDEAM

En las últimas horas ha predominado cielo con escasa nubosidad.

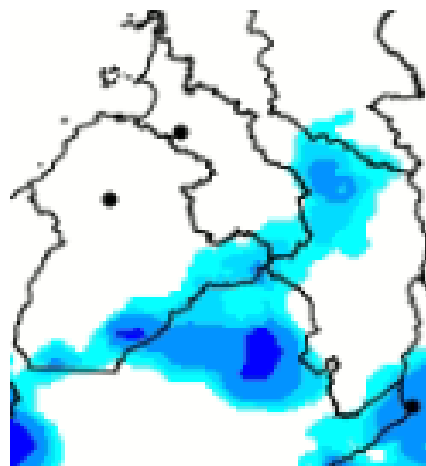
1.3 PRONÓSTICO METEOROLÓGICO



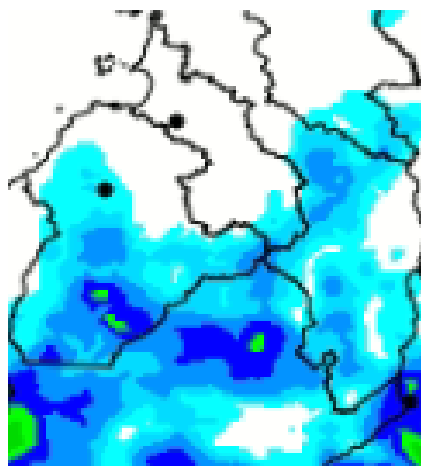
TARDE DEL 07 DE MARZO



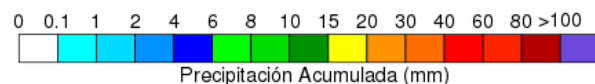
NOCHE DEL 07 DE MARZO



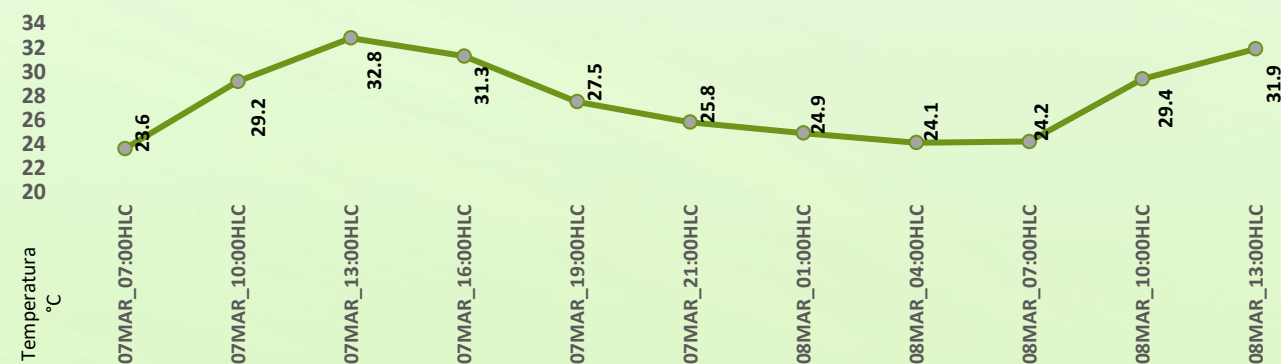
MADRUGADA DEL 08 DE MARZO



ACUMULADO DEL 07 AL 08 DE MARZO



Día	Jornada	Temperatura Máxima	Nubosidad	Tipo de Precipitación	Probabilidad de Lluvia(%)
LUNES 07 DE MARZO	Tarde	35°C	Parcialmente nublado	Sin lluvias	30%
	Noche	25°C	Parcialmente nublado	Lluvias	70%



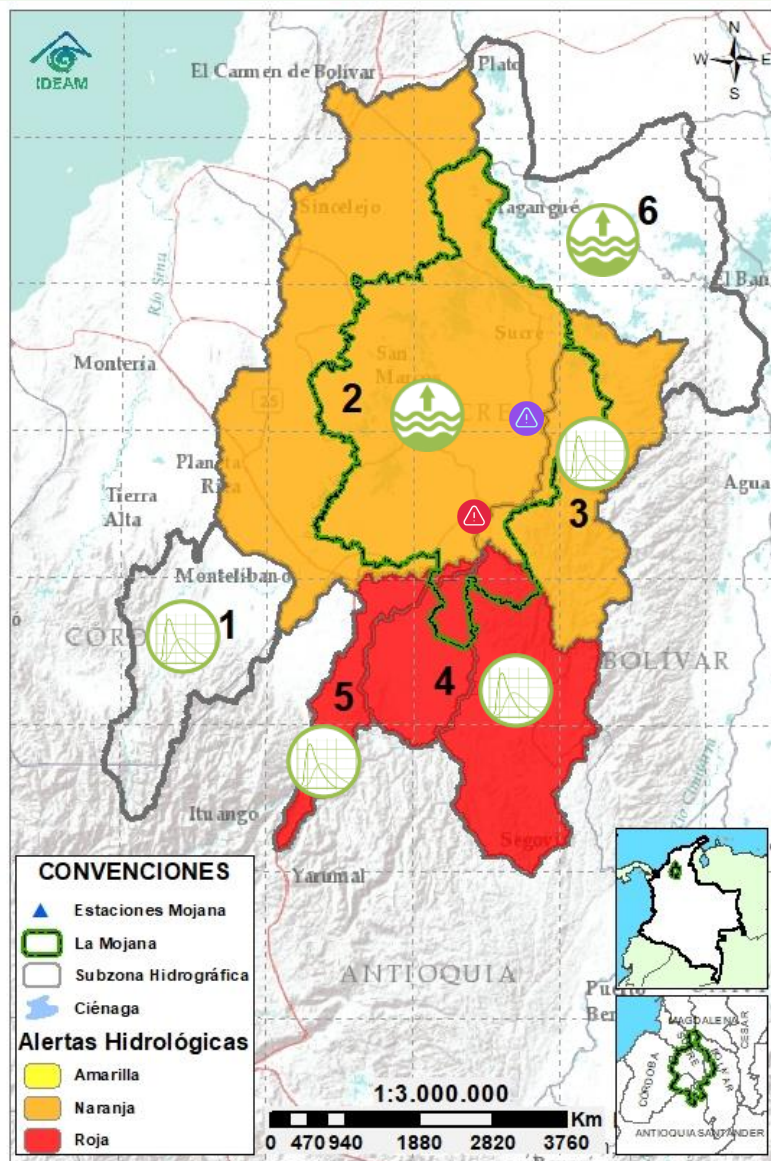
Pronóstico de temperaturas medias para los próximos 02 días

PRONÓSTICO PARA EL LUNES 07 DE MARZO

Precipitación: se prevé en horas de la tarde cielo parcialmente nublado, sin lluvias, luego en horas de la noche y madrugada, se tiene probabilidad de lluvias principalmente en sectores de los municipios de Ayapel, Nechí, San Jacinto del Cauca, Guaranda y Majagual.

Temperatura: las temperaturas máximas oscilarán entre los 33°C y 35°C y las mínimas entre los 23°C y 25°C. Las sensaciones térmicas máximas estimadas oscilarán entre los 35°C y 37°C.

2.1 CONDICIONES HIDROLÓGICAS ANTECEDENTES



Condiciones hidrológicas antecedentes para el 06/03/2022

CONVENCIONES DE TERMINOS HIDROLÓGICOS

	Lluvias	Lluvias antecedentes intensas o continuas y/o pronóstico de las mismas, las cuales pueden generar crecientes súbitas en los ríos principales y sus afluentes.
	Descenso	Condición de disminución de niveles.
	Ascenso	Condición de aumento de niveles.
	Creciente súbita	Fenómeno natural que se presenta en los ríos de montaña como consecuencia de la ocurrencia de lluvias intensas o torrenciales en zonas de alta pendiente del cauce principal y sus afluentes.
	Tránsito de crecida	Es el desplazamiento de una onda de crecida de aguas arriba hacia aguas abajo de la corriente.
	Creciente por desembalse	Proceso de tránsito del flujo de agua por descarga controlada desde un embalse.
	Inundación	Aumento en los niveles y/o caudales de los cuerpos de agua que superan la capacidad máxima de transporte o modificación de la sección transversal que la reduce, ocasionando el desbordamiento e inundación de sus zonas aledañas.
	Niveles estables	No se presentan fluctuaciones considerables de nivel del cuerpo de agua.



Alerta ROJA

PARA TOMAR ACCIÓN Advierte a los sistemas de prevención y atención de desastres sobre la amenaza que puede ocasionar un fenómeno con efectos adversos sobre la población, el cual requiere la atención inmediata por parte de la población y de los cuerpos de atención y socorro. Se emite una alerta sólo cuando la identificación de un evento extraordinario indique la probabilidad de amenaza inminente y cuando la gravedad del fenómeno implique la movilización de personas y equipos, interrumpiendo el normal desarrollo de sus actividades cotidianas.



Alerta NARANJA

PARA PREPARARSE Indica la presencia de un fenómeno. No implica amenaza inmediata y como tanto es catalogado como un mensaje para informarse y prepararse. El aviso implica vigilancia continua ya que las condiciones son propicias para el desarrollo de un fenómeno, sin que se requiera permanecer alerta.

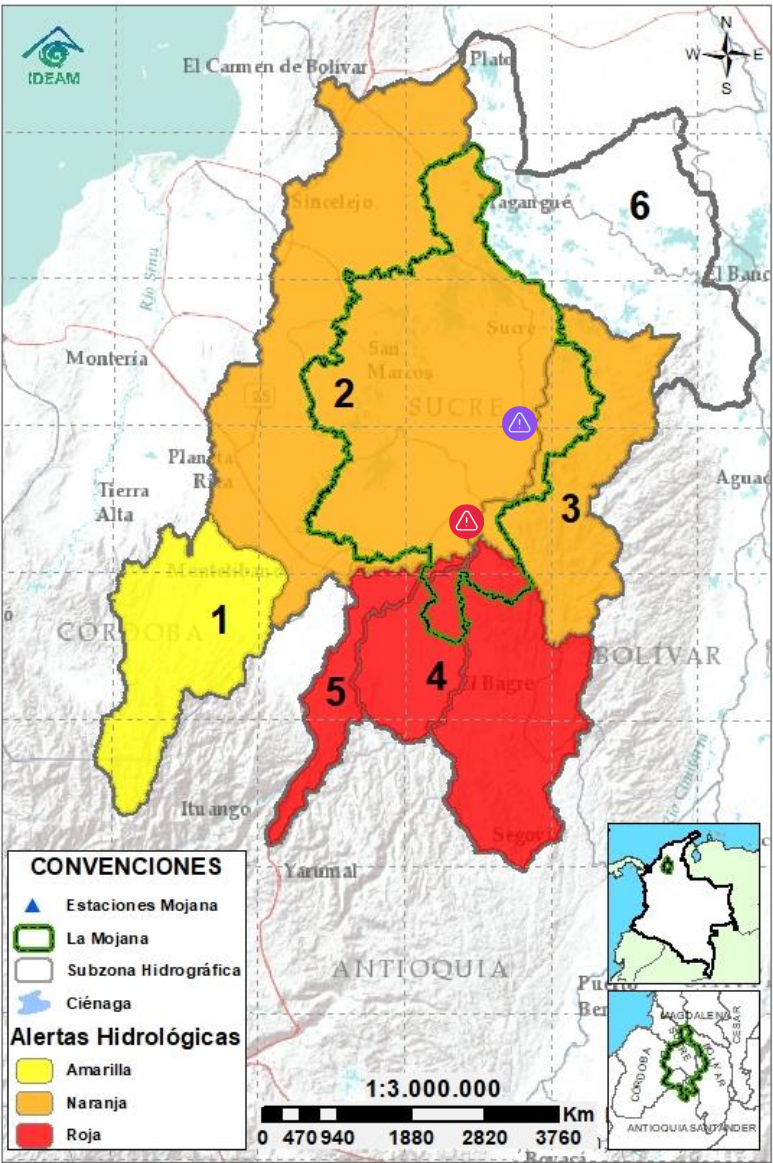


Alerta AMARILLA

PARA INFORMARSE Es un mensaje oficial por el cual se difunde información. Por lo regular se refiere a eventos observados, registrados o pronosticados y puede contener algunos elementos de pronóstico a manera de orientación. Por sus características pretéritas y futuras difiere del aviso y de la alerta, y por lo general no está encaminado a alertar sino a informar.

SIN ALERTA La información que se suministra se encuentra fuera de los umbrales de alerta.

2.2 CONDICIONES HIDROLÓGICAS ACTUALES



Descripción condiciones hidrológicas: alerta roja por tránsito de crecientes y altos niveles en el río Cauca, desde Valdivia hasta Nechí, así como en el Bajo Nechí (incluidos sus aportantes). Por lo anterior, se recomienda estar atentos en: i) puntos históricos de rompimiento del río Cauca en el tramo Nechí-Pinillos, ii) municipio de Nechí y iii) en los caños Gil, San Matías y Rabón, por posibles incrementos de nivel dada su conexión directa con Cara de Gato, punto en el que se mantiene alerta roja puntual por persistencia de desborde de agua hacia el Bajo San Jorge. Alerta amarilla en la cuenca alta del río San Jorge por tránsito de creciente desde Pica Pica.

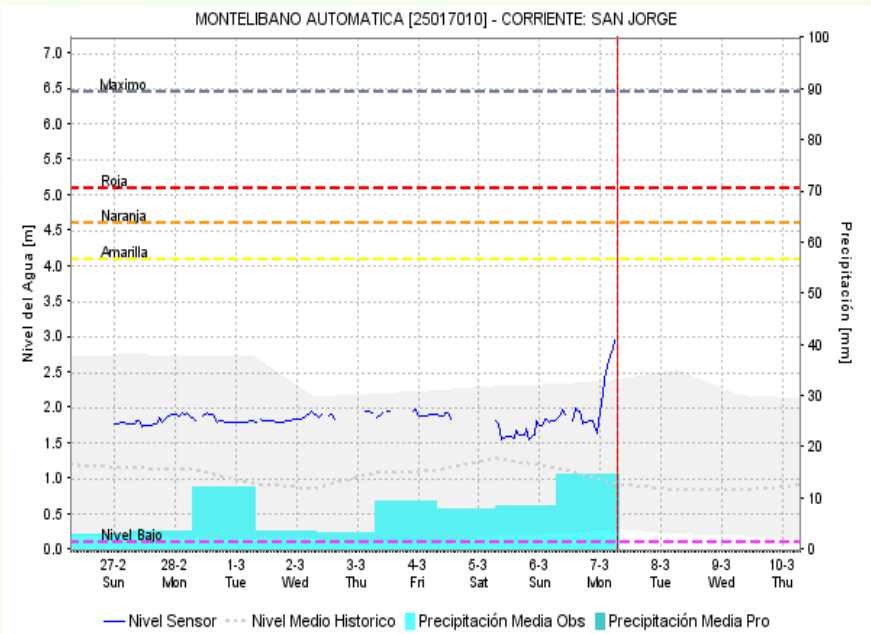
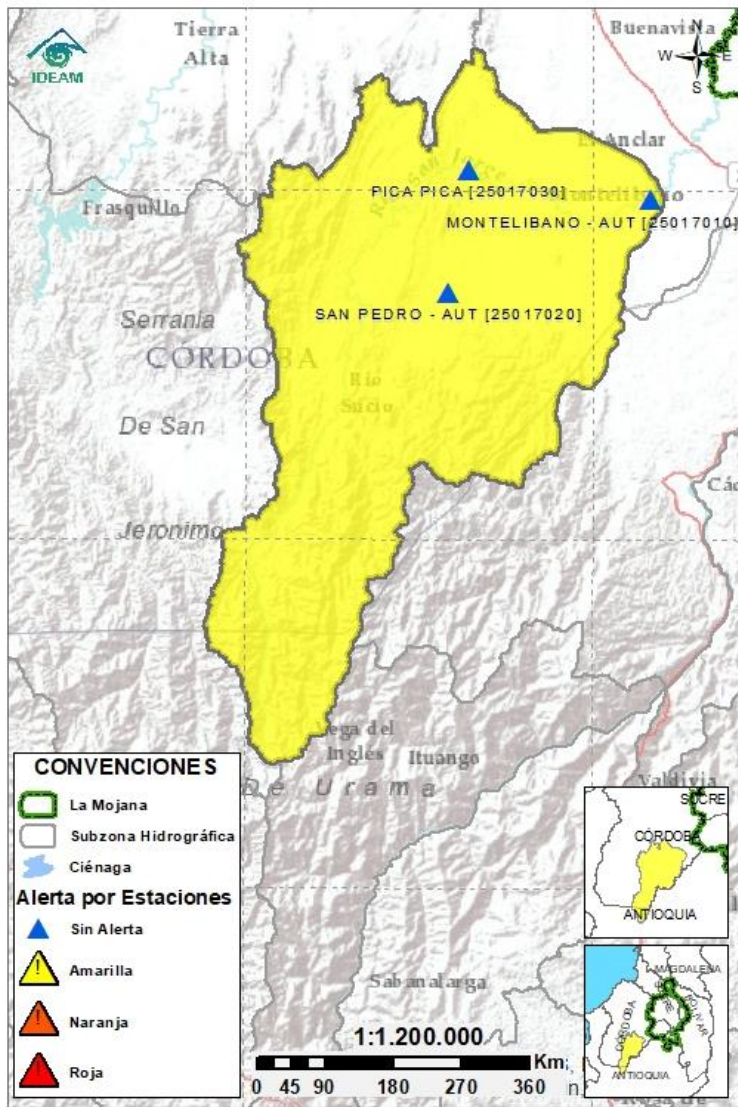
Alerta	Zona Hidrográfica	Subzona o Cuenca Hidrográfica	Condición predominante	Descripción de la alerta hidrológica
	1 Bajo Magdalena-Cauca - San Jorge	Alto San Jorge	 Tránsito de creciente	Tránsito de creciente en el Alto San Jorge a la altura de Pica Pica Nuevo. Especial atención en los municipios de Pica Pica Nuevo, Puerto Libertador, San José de Uré y Montelíbano.
	2 Bajo Magdalena-Cauca - San Jorge	Bajo San Jorge	 Niveles en ascenso	Ascenso del río San Jorge en el tramo comprendido entre San Marcos y la desembocadura, así como en el sistema de caños y ciénagas. Especial atención en los caños Gil, San Matías y Rabón, por su conexión directa con Cara de Gato.
	3 Bajo Magdalena-Cauca - San Jorge	Directos al Bajo Cauca-ciénaga La Raya entre el río Nechí y Brazo de Loba	 Tránsito de creciente	Especial atención en puntos históricos de rompimiento localizados en el tramo comprendido entre los municipios de Nechí y Pinillos.
	4 Nechí	Bajo Nechí y Directos al Bajo Nechí	 Tránsito de creciente	Tránsito de creciente en el Bajo Nechí y en sus aportantes, en jurisdicción de los municipios de Zaragoza, Nechí y El Bagre, condición que se prevé persista en las próximas horas.
	5 Cauca	Directos al Cauca entre Pto. Valdivia y río Nechí	 Tránsito de creciente	Tránsito de creciente en el río Cauca desde Puerto Valdivia hasta Nechí; se prevé que los niveles continúen en ascenso en las próximas horas.
Sin alerta	6 Bajo Magdalena	Directos Bajo Magdalena entre El Banco y Plato	 Niveles en ascenso	Ascenso del río Magdalena entre El Banco y Plato, así como en el Brazo de Loba y el Brazo de Mompós.

Nota 1: Las alertas hidrológicas pueden ser corregidas y/o actualizadas en el futuro. No representa una certificación oficial del IDEAM.

Nota 2: Es probable que los eventos hidrológicos reportados en las alertas emitidas no se estén presentando sobre los ríos principales sino sobre sus afluentes.

Nota 3: El IDEAM recomienda a la población ribereña estar muy atenta al comportamiento de los niveles de los ríos y atender las recomendaciones que la Unidad Nacional de Gestión del Riesgo de Desastres (UNGRD) emita para la implementación de medidas de contingencia ante posibles afectaciones por desbordamientos e inundaciones.

2.2.1 SUBZONA HIDROGRÁFICA DEL RÍO SAN JORGE CUENCA ALTA



Subzona
hidrográfica

Alerta

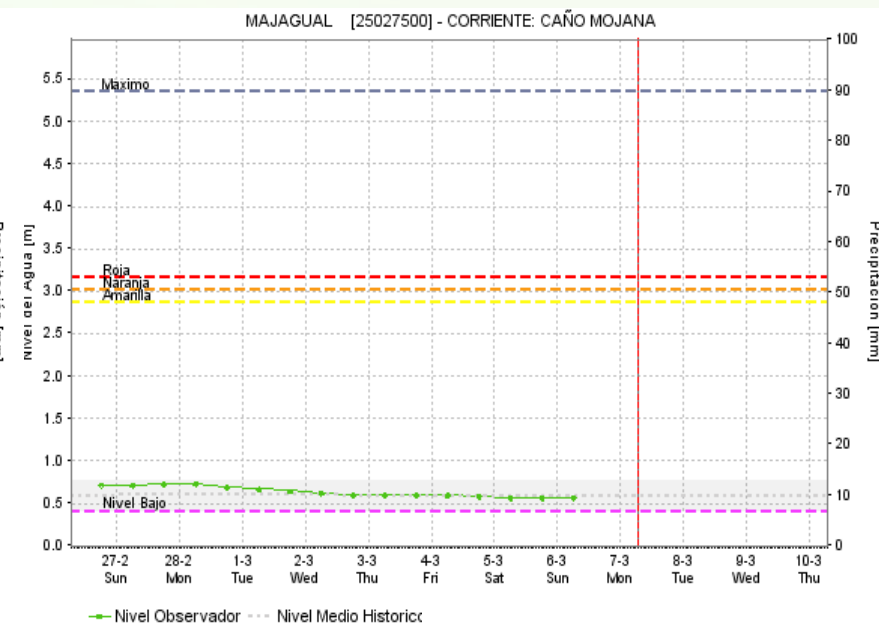
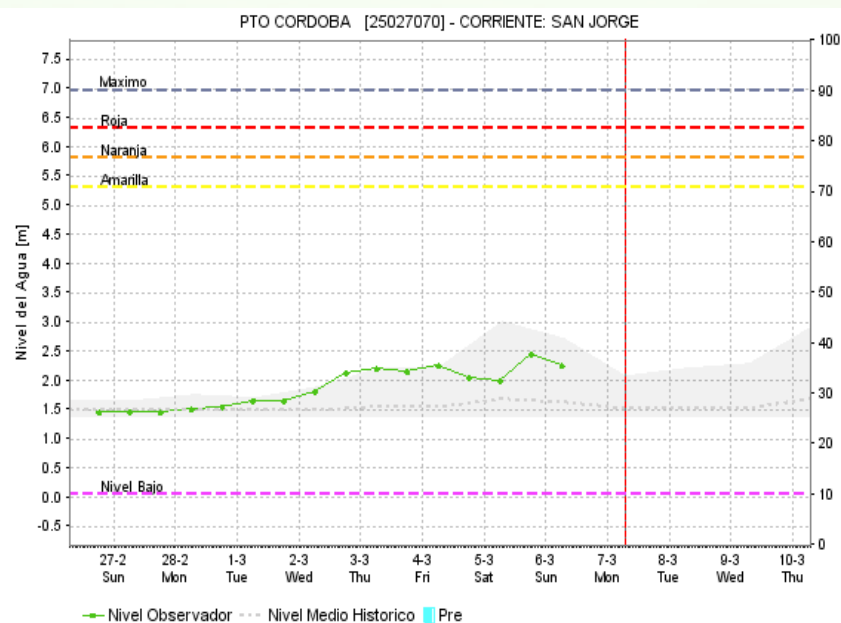
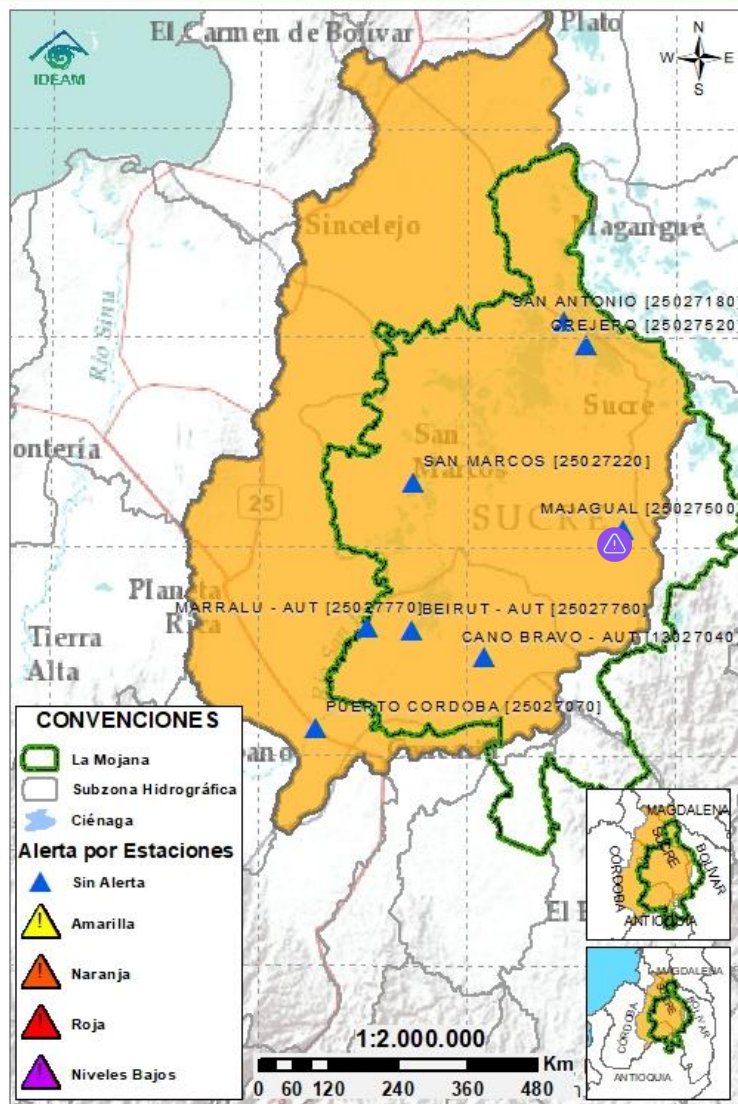
Descripción

Cuenca alta
del río San
Jorge



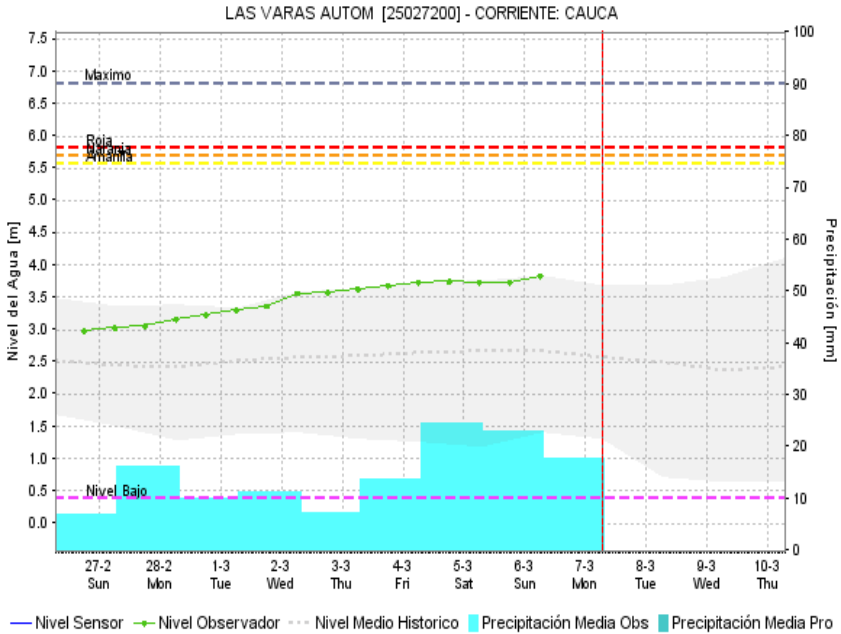
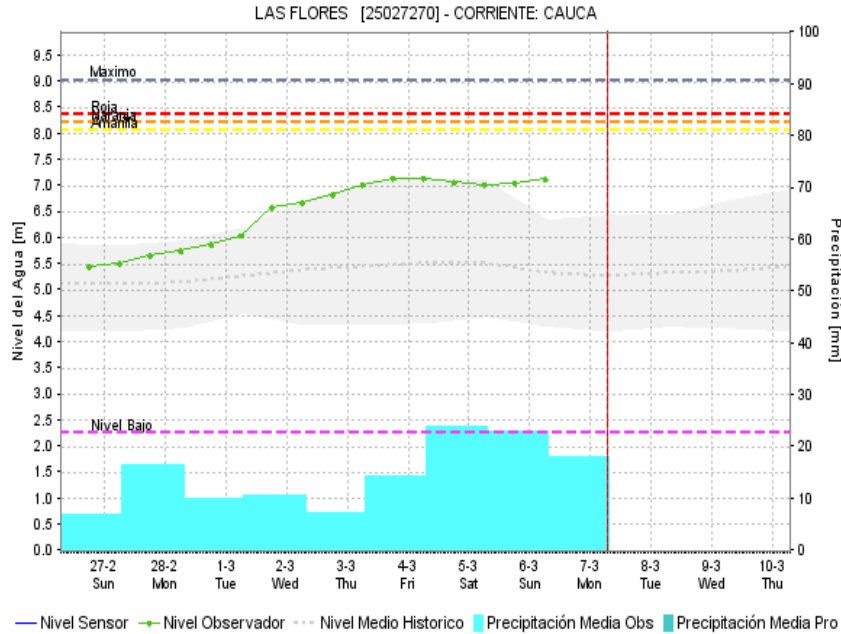
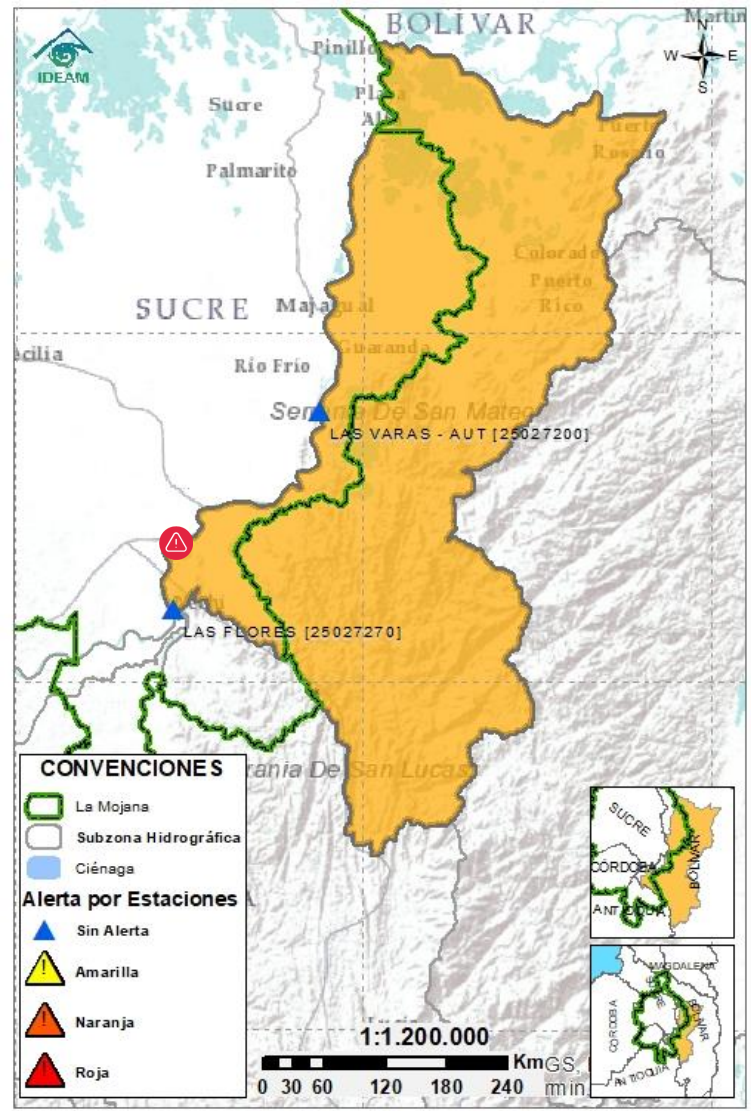
Tránsito de creciente en el río San Jorge a la altura de Pica Pica Nuevo; especial atención a los niveles de los aportantes San Pedro y Uré, así como en los municipios de Puerto Libertador, San José de Uré y Montelíbano.

2.2.2 SUBZONA HIDROGRÁFICA DEL RÍO SAN JORGE CUENCA BAJA



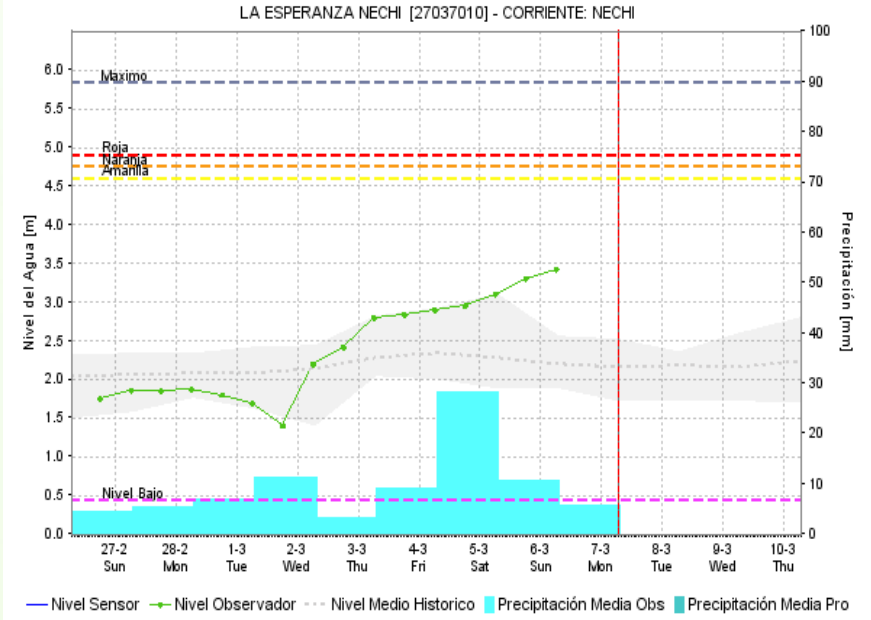
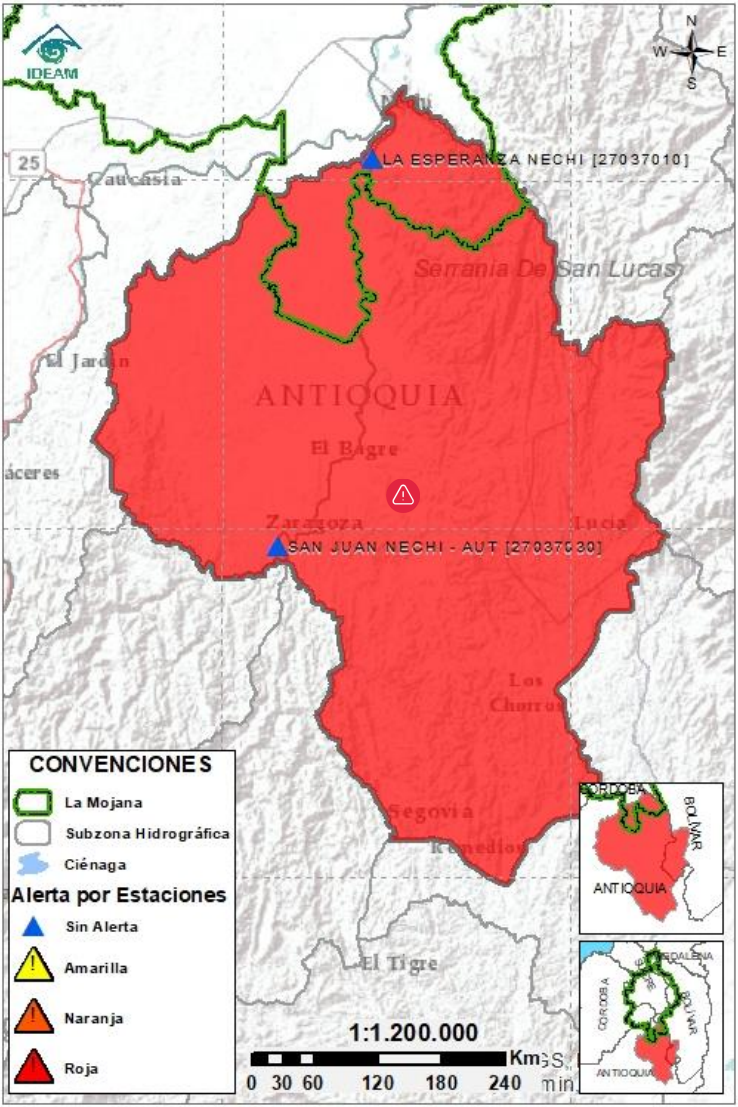
Subzona hidrográfica	Alerta	Descripción
Cuenca baja del río San Jorge		Ascenso del río San Jorge desde San Marcos hasta la desembocadura, así como en el sistema cenagoso y de caños del Bajo San Jorge. Se destaca la persistencia de: i) sectores inundados y ii) ingreso continuo de caudal del río Cauca a través de Cara de Gato; no se descarta el incremento de niveles en los caños Gil, Rabón y San Matías, por su conexión directa con Cara de Gato.
		Nota (27/08/2021): transvase de caudal del río Cauca hacia el Bajo San Jorge, tras el rompimiento del río Cauca en el sector de Cara de Gato), generando afectaciones por inundación en los municipios de Guaranda, Ayapel, Majagual y San Benito Abad. Alerta puntual por bajos niveles en el caño Mojana (Majagual y Sucre), a pesar del ligero incremento de nivel que se ha registrado en los últimos días.



2.2.3 DIRECTOS AL BAJO CAUCA - CIÉNAGA LA RAYA ENTRE EL RÍO NECHÍ Y EL BRAZO DE LOBA



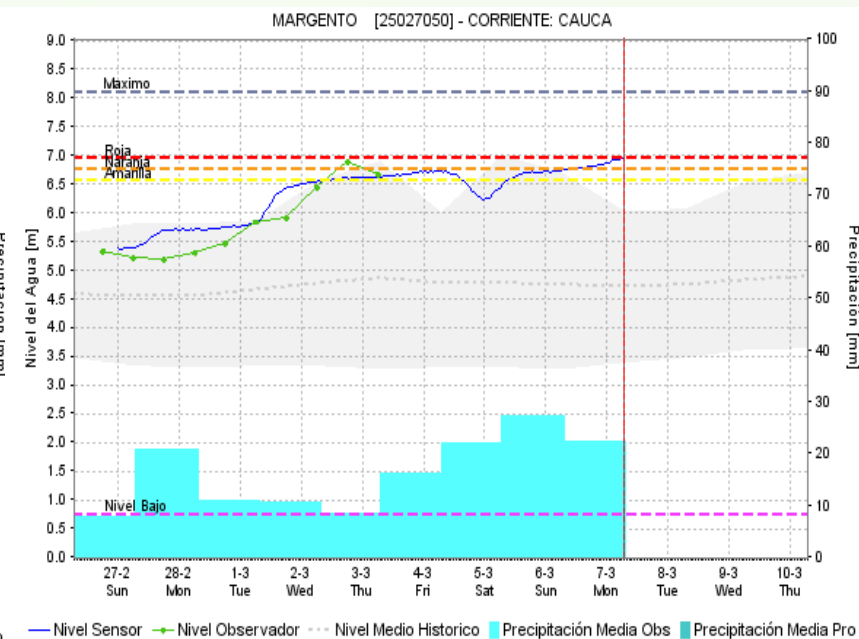
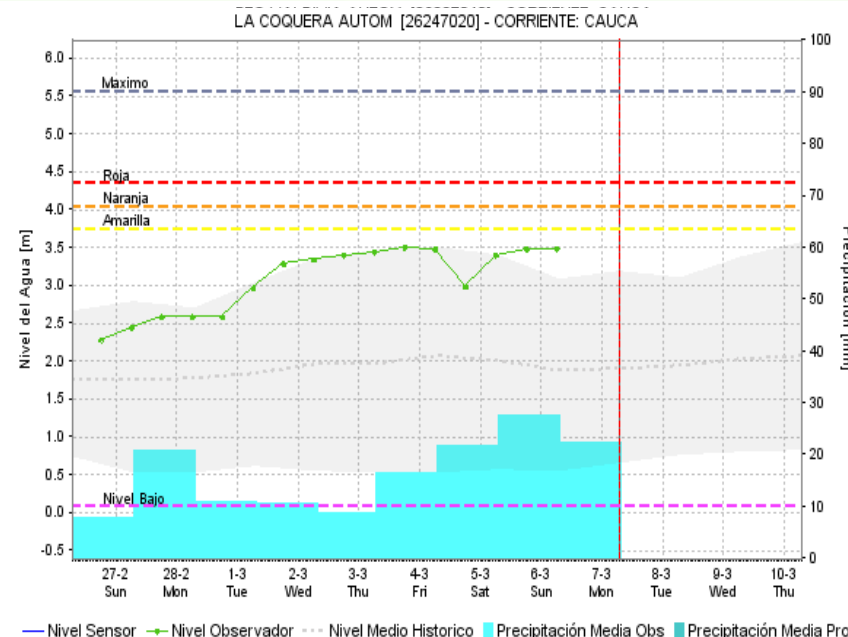
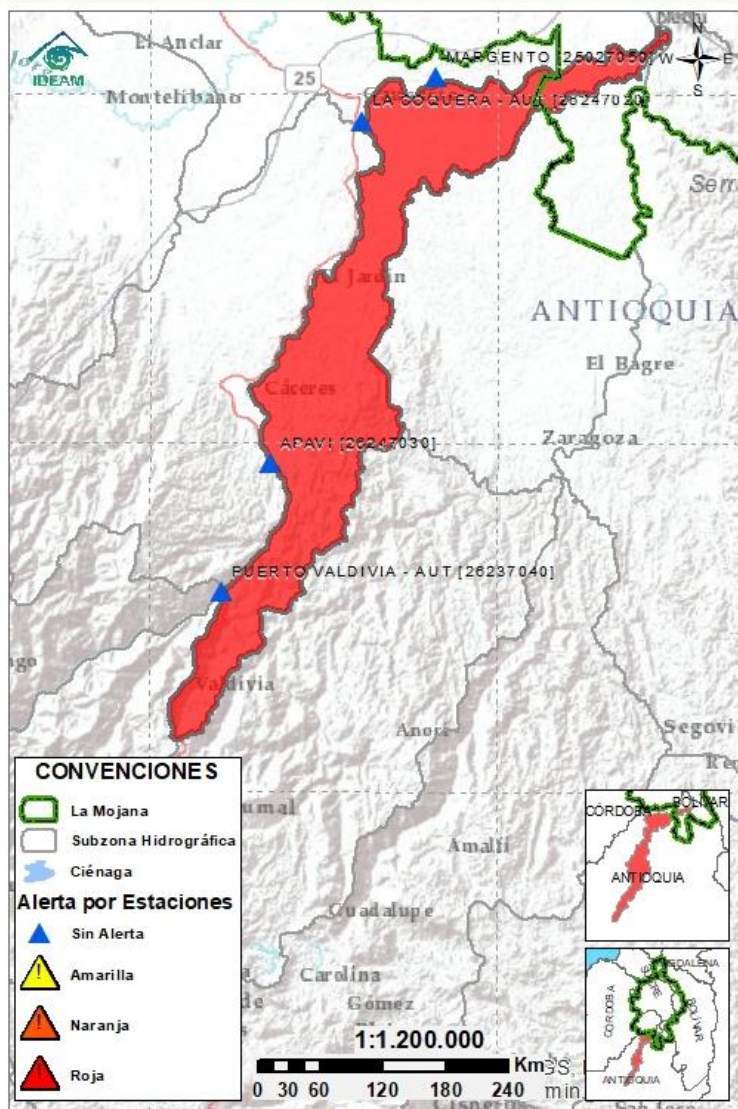
Subzona hidrográfica	Alerta	Descripción
Directos al bajo Cauca- Ciénaga La Raya entre el río Nechí y Brazo de Loba		Tránsito de creciente en el Bajo Cauca, por lo que se recomienda especial atención en los puntos históricos de rompimiento del río Cauca que se localizan en el tramo Nechí-Pinillos.
		Alerta puntual en el sector de Cara de Gato (San Jacinto del Cauca), por trasvase de caudal del río Cauca hacia el Bajo San Jorge. Nota (27 de agosto): rompimiento del dique por el río Cauca en el sector Cara de Gato (San Jacinto del Cauca), generando el ingreso de agua hacia el Bajo San Jorge.

2.2.4 SUBZONA HIDROGRÁFICA DEL RÍO NECHÍ CUENCA BAJA



Subzona hidrográfica	Alerta	Descripción
Cuenca baja del río Nechí		Niveles en ascenso en el río Nechí y en sus aportantes. Se destaca que el pasado viernes 04 de marzo, los altos niveles en el río Nechí generaron inundaciones en la zona rural y urbana del municipio de Nechí.
		Alerta puntual sobre la quebrada Santa Isabel (El Bagre-Antioquia), por creciente súbita registrada el 02 de marzo, generando afectaciones por inundación en la vereda La Corona. Posibilidad de nuevos incrementos por persistencia de lluvias en el sector.

2.2.5 DIRECTOS AL CAUCA ENTRE PTO. VALDIVIA Y RÍO NECHÍ



Subzona
hidrográfica

Alerta

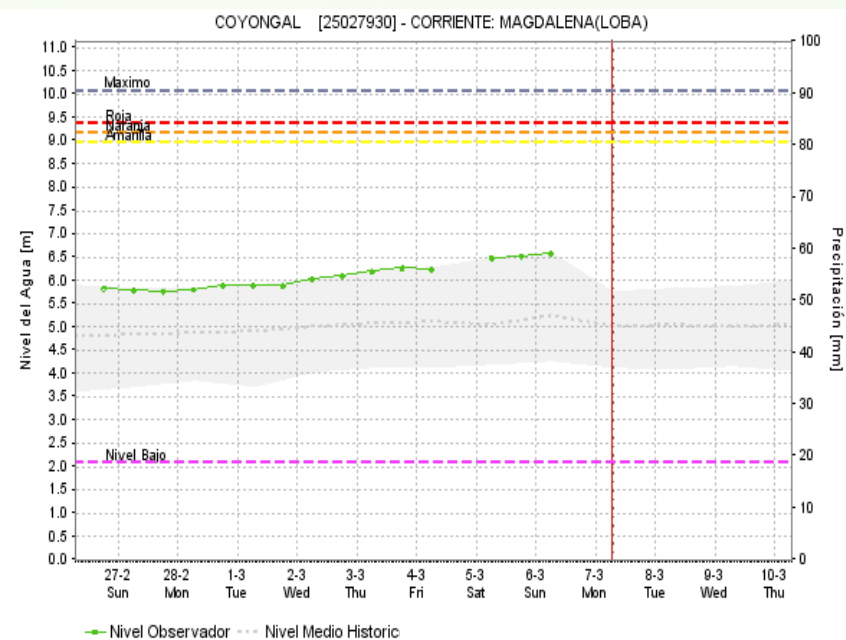
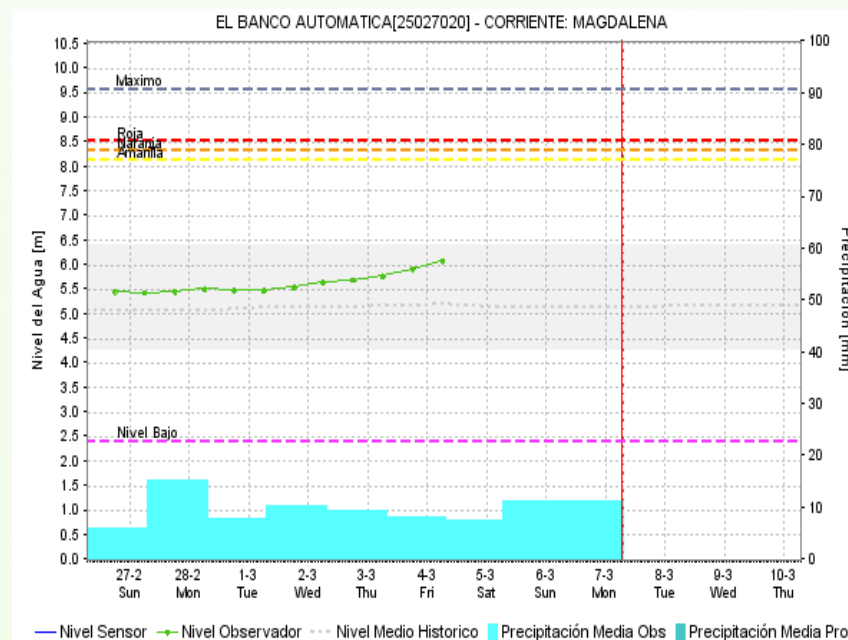
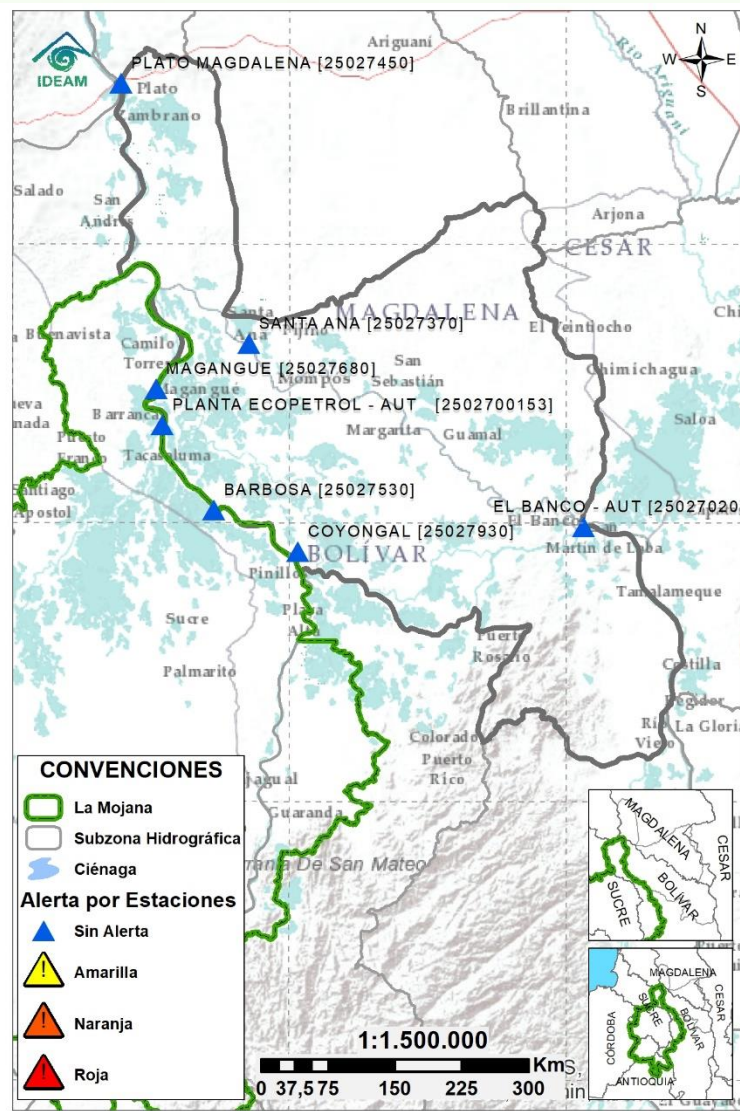
Descripción

Directos al
Cauca entre
Pto. Valdivia y
río Nechí



Tránsito de creciente en el río Cauca desde Valdivia hasta Nechí, por lo que se prevé que los niveles continúen en ascenso en las próximas horas. Especial atención en las comunidades asentadas en dicho tramo del río, así como en los puntos históricos de rompimiento Colorado, El Laredo y Nuevo Mundo.

2.2.6 DIRECTOS AL BAJO MAGDALENA ENTRE EL BANCO Y EL PLATO



Subzona hidrográfica	Alerta	Descripción
Directos Bajo Magdalena entre el Banco y el Plato	Sin alerta	Ascenso de niveles en el Bajo Magdalena, el Brazo de Mompós (municipios de Guamal, San Sebastián de Buenavista, Mompós, San Zenón, Talaigua Nuevo, Santa Ana y Santa Bárbara de Pinto) y el Brazo de Loba (El Banco San Martín de Loba, Hatillo de Loba, Barranco de Loba y Pinillos).



Estaciones Meteorológicas Automáticas y Convencionales en la región de La Mojana

Leyenda	Estación	Municipio	Departamento	Tipo	Código
B1	Aeropuerto Baracoa	Magangué	Bolívar	Convencional	25025100
B2	Planta Ecopetrol	Magangué	Bolívar	Automática	250270153
B3	Las Varas	San Jacinto del Cauca	Bolívar	Convencional	25027200
C1	Ayapel	Ayapel	Córdoba	Convencional	25025030
C2	Caño Barro	Ayapel	Córdoba	Automática	13027040
C3	Marralú	Ayapel	Córdoba	Automática	25027770
S1	Majagual	Majagual	Sucre	Convencional	25020340
S2	San Benito Abad	San Benito Abad	Sucre	Convencional	25025180
S3	Santiago Apóstol	San Benito Abad	Sucre	Convencional	25020760
S4	San Marcos	San Marcos	Sucre	Automática	25025340
S5	San Luis	Sucre	Sucre	Convencional	25021370

Horarios de monitoreo y pronóstico de las condiciones meteorológicas





El ambiente
es de todos

Minambiente

EQUIPO DE TRABAJO CRPA LA MOJANA

Elaborado por:

RAFAEL ELÍAS MUNDARAY MAGO, Meteorólogo
OLGA LUCÍA PULIDO MÉNDEZ, Hidróloga

Con la colaboración de:

MAYERLIN SANDOVAL ORTEGA, Comunicadora

www.corpomojana.gov.co

Correo Electrónico:

corpomojana@corpomojana.gov.co

Cra. 21 # 21 A – 44 San Marcos - Sucre

Teléfono: (+575) 295 5347

YOLANDA GONZALEZ HERNÁNDEZ,

Directora General IDEAM.

MARTHA CECILIA CADENA,

Jefe Oficina del Servicio de Pronósticos y Alertas

www.ideam.gov.co

Correos electrónicos:

servicio@ideam.gov.co,

alertas@ideam.gov.co

Calle 25 d # 96b - 70, piso 3. Bogotá, D.C.

Teléfono: 307 5625 ext. 1334 - 1336.

LILIANA QUIROZ, Directora General de la Corporación para el Desarrollo Sostenible de La Mojana y el San Jorge-CORPOMOJANA.

RAQUEL GARAVITO, Gerente del Fondo Adaptación

JIMENA PUYANA, Gerente Nacional de Desarrollo Sostenible del PNUD

